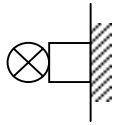
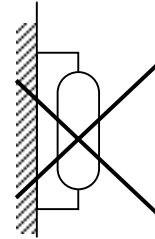


Technische Daten und Montageanleitung SOLAMAGIC® Wärme-Werbung

- 230V 50Hz~ **2x1400W**
- 36 W hinterleuchtete Werbefläche
- Lebensdauer IR-Leuchtmittel: ca. 5000 Stunden
- Schutzklasse I
- IP24
- Abmessungen: 1340 mm x 175mm x 230mm
- Gewicht: ≈ 7,0 kg



Wichtige Hinweise!

Lesen Sie die Gebrauchsanleitung vor der Montage sorgfältig durch und bewahren Sie diese, wie auch die Verpackung, auf. Ein eventuell notwendiger Lampenwechsel wird nur durch den Kundendienst der Herstellerfirma ausgeführt. Die Anschrift befindet sich am Ende dieser Montageanleitung.

Elektrische Installationen oder Reparaturen sind nur von einer Elektrofachkraft auszuführen. Die Wärme-Licht-Kombination ist ausschließlich für eine waagerechte Wandmontage und zugelassen.

- Montage der Wärme-Licht-Kombination mit Klapphalterung am Markisenträgerrohr 40/40 oder mit Dreh-Kippgelenk auf festen, tagfähigen, nicht brennbarem Untergrund.
- Die Befestigungshöhe darf, gemessen ab Unterkante Strahlergehäuse, 1,80 m nicht unterschreiten
- Anschluss nur als Festinstallation mit Kabel H05SS 4 x 1,50 mm² wie folgt:
 1. Seitendeckel auf der Seite der Kabelverschraubung abnehmen (4 Schrauben M3x8 Inbus 2,00 mm).
 2. Einschieben der beige-packten Halterungen in die T-Nut auf der Rückseite des Gehäuses
 3. Gleichmäßiges Verteilen und Klemmen der Halterungen über die Gesamtlänge des Profiles
 4. Anschluß des Kabels H05SS 4 x 1,50 mm² (durch die rechtsseitig vormontierte Kabelverschraubung).
 5. Wärme-Licht-Kombination aufhängen.
 6. Verschrauben des Seitendeckels

Sicherheitsbestimmungen Kombination Wärme-Werbung



Mindestabstände zu benachbarten Flächen bei Wandmontage

Abstand gemessen ab Gehäuseoberfläche - Tabelle 1

Deckenabstand – h	mind. 350mm
angestrahlte Fläche – x	mind. 600mm
benachbarte Wand, seitlich – y	mind. 150mm
Montagehöhe – z	mind. 1800mm

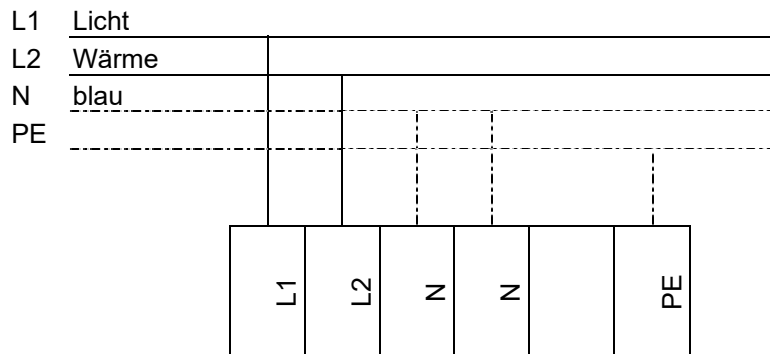


Abb. 1 Anschlussschema Kombination Wärme-Werbung 2 x 1400 W-1x36W

- Das Gerät ist für den Innen- und Außenbereich zugelassen.
- Wichtiger Hinweis! Wird das Gerät im Freien betrieben, ist darauf zu achten, dass die Strahlungsausstrittsöffnung nicht nach oben gerichtet ist.
- Nicht direkt unter Steckdosen, Verteilerdosen, Schaltern oder elektrischen Leitungen montieren.
- Zum Verstellen der Strahlrichtung das Gerät abschalten und abkühlen lassen.
- Das Gerät darf nicht ohne Schutzgitter betrieben werden. Verbrennungsgefahr!
- Die Wärme-Licht-Kombination nicht in der Nähe von Vorhängen oder brennbaren Stoffen anbringen! (Mindestabstände beachten! s. Tab.)
- Nicht direkt, für längere Zeit, sowie aus kurzer Distanz in die in Betrieb befindliche „Infrarotlampe“ sehen! Dabei könnte es zu Augenschäden kommen.
- Betreiben Sie das Gerät niemals unbeaufsichtigt.
- Das Heizgerät nicht mit einem Programmwahlschalter, einer Zeitschaltuhr oder einer anderen Regeleinrichtung verwenden, die das Gerät automatisch einschaltet. Es besteht Brandgefahr, wenn das Gerät abgedeckt ist.
- Nehmen Sie die Wärmestrahler nur dann in Betrieb, wenn sich jemand im Wirkungsbereich aufhält, das spart Energie, denn die Luft der Umgebung wird ohnehin nicht erwärmt, sondern nur die Gegenstände und Personen, die sich in dem Bereich befinden bzw. aufhalten.
- Defekte Verbindungsleitungen dürfen nur durch den Hersteller, seinem Kundendienst oder qualifiziertem Fachpersonal ersetzt werden, um Gefährdungen zu vermeiden.
- Quarzstrahler sind empfindlich gegen natriumhaltige Substanzen. Direkter Hautkontakt (Berührung mit den Fingern) verringert die Lebensdauer der Lampe und ist zu vermeiden.
- Besondere Vorsicht bei der Reinigung des Reflektors, unbedingt vorher Stromversorgung abschalten! Das Schutzgitter nicht entfernen!
- Installationsvorschrift **VDE 0100 Teil 701** beachten!

